

# LK Rotenburg (Wümme)

**Abschnitt 14**  
Sottrum-Nord

**Abschnitt 15**  
Sottrum-Hellwege

**Abschnitt 16**  
Hintzendorf-Hoya

## Legende

### Darstellungen zur landesplanerisch festgestellten Trasse und zum landesplanerisch festgestellten Umspannwerk-Standort

- Landesplanerisch festgestellte Trasse
- Abschnitt der landesplanerisch festgestellten Trasse mit erweitertem Prüfbedarf (Maßgaben MT-14-I-01, MT-15-I-02, MT-15-I-04)
- Teilerdbelegungsabschnitt der landesplanerisch festgestellten Trasse (Schematische Darstellung, eine Konkretisierung erfolgt im Rahmen des Planfeststellungsverfahrens)
- Landesplanerisch festgestellter Umspannwerk-Standort
- Neubau 380-kV-Bestandsleitung (parallele Mitverlegung)
- Rückbau 380-kV-Freileitung
- Rückbau 220-kV-Freileitung
- Rückbau 110-kV-Freileitung

### Prüfaufträge in Vorbereitung auf das Planfeststellungsverfahren

- Alternative Trassenführung (Freileitung) - Prüfauftrag
- Alternative Trassenführung (Erdkabel) - Prüfauftrag
- Möglicher Suchraum für eine Kabelübergangsanlage - Prüfauftrag
- 110-kV - Anbindungsleitung (Freileitung) - Prüfauftrag
- 110-kV - Anbindungsleitung (Freileitung oder Erdkabel) - Prüfauftrag
- 110-kV - Anbindungsleitung (Freileitung, Minnahme als 3. Traversse) - Prüfauftrag

### Wohnfunktion

- Vorhandenes Wohnsiedlungsgebiet<sup>(1)</sup>
- Gepantes Wohnsiedlungsgebiet (verbindliche Bauleitplanung)<sup>(9)</sup>
- Vorranggebiet Siedlungsentwicklung (RROP)<sup>(4)</sup>
- 400-m-Abstandspuffer zu den Wohngebäuden im Innenbereich gem. Abschnitt 4.2 Ziff. 07 Satz 6-8 des LROP 2017
- 200-m-Abstandspuffer zu den Wohngebäuden im Außenbereich gem. Abschnitt 4.2 Ziff. 07 Satz 13 des LROP 2017

### Freizeit- und Erholungsfunktion

- Vorranggebiet Erholung<sup>(2, 4, 6)</sup>

### Industrie und Gewerbe

- Gewerbe und Industriefläche<sup>(1)</sup>
- Gepantes Gewerbegebiet (verbindliche Bauleitplanung)<sup>(9)</sup>
- Vorranggebiet industrielle Anlagen und Gewerbe<sup>(3, 5, 6)</sup>

### Sondernutzung

- Ehemalige Munitionsfabrik ("IVG-Gelände")

### Natur und Landschaft

- Vorranggebiet Natur und Landschaft<sup>(2, 3, 4, 5, 6)</sup>
- EU-Vogelschutzgebiet<sup>(8)</sup>
- FFH-Gebiet<sup>(8)</sup>
- Naturschutzgebiet<sup>(8, 11)</sup>

### Verkehrsflächen<sup>(1)</sup>

- Bundesautobahn
- Bundes-, Landes- und Kreisstraße
- Bahnstrecke
- Flugplatz

### Windenergie

- Windenergieanlage<sup>(1)</sup>
- Vorranggebiet Windenergienutzung<sup>(2, 4, 5, 6, 8)</sup>
- Entwurf für ein Vorranggebiet zur Windenergienutzung<sup>(7)</sup>

### Rohstoffwirtschaft<sup>(1)</sup>

- Vorranggebiet Rohstoffgewinnung<sup>(2, 3, 4, 5, 6)</sup> (G=Gips, K=Kies, KS=Kiesh., Sand, S=Sand, T=Torf, To=Ton)

### Wald-, Gehölz- und sonstige Vegetationsflächen<sup>(1)</sup>

- Wald
- Gehölz
- Grünland

### Gewässer<sup>(1)</sup>

- Stillgewässer
- Fließgewässer

### Vorhandene Freileitungen

- Bestandsleitung 220 kV (Stade-Landesbergen)
- Bestandsleitung 380 kV (Dollern-Landesbergen)
- Sonstige Freileitung (110 kV, 220 kV, 380 kV)

### Untersuchte Varianten

- Name und Nummer des Trassenabschnitts für die vergleichende Variantenbetrachtung
- Lage und Nummer der Variante im Abschnitt (Variante im Raumordnungsverfahren ausgeschieden. Die Darstellung der abschnittsübergreifenden Varianten findet sich in Kapitel 7.19 der Landesplanerischen Feststellung.)
- Antragstrasse der TenneT TSO GmbH gemäß Antragsunterlagen des ROV (dargestellter Abschnitt wird durch die landesplanerisch festgestellte Trasse ersetzt)
- Lage und Bezeichnung des Umspannwerk-Suchraumes (Standort-Alternative im Raumordnungsverfahren)
- Suchraum der TenneT TSO GmbH für eine Kabelübergangsanlage (KUA) an den Enden eines geplanten Teilerdbelegungsabschnittes (der konkrete Standort wird im Rahmen des Planfeststellungsverfahrens festgelegt)

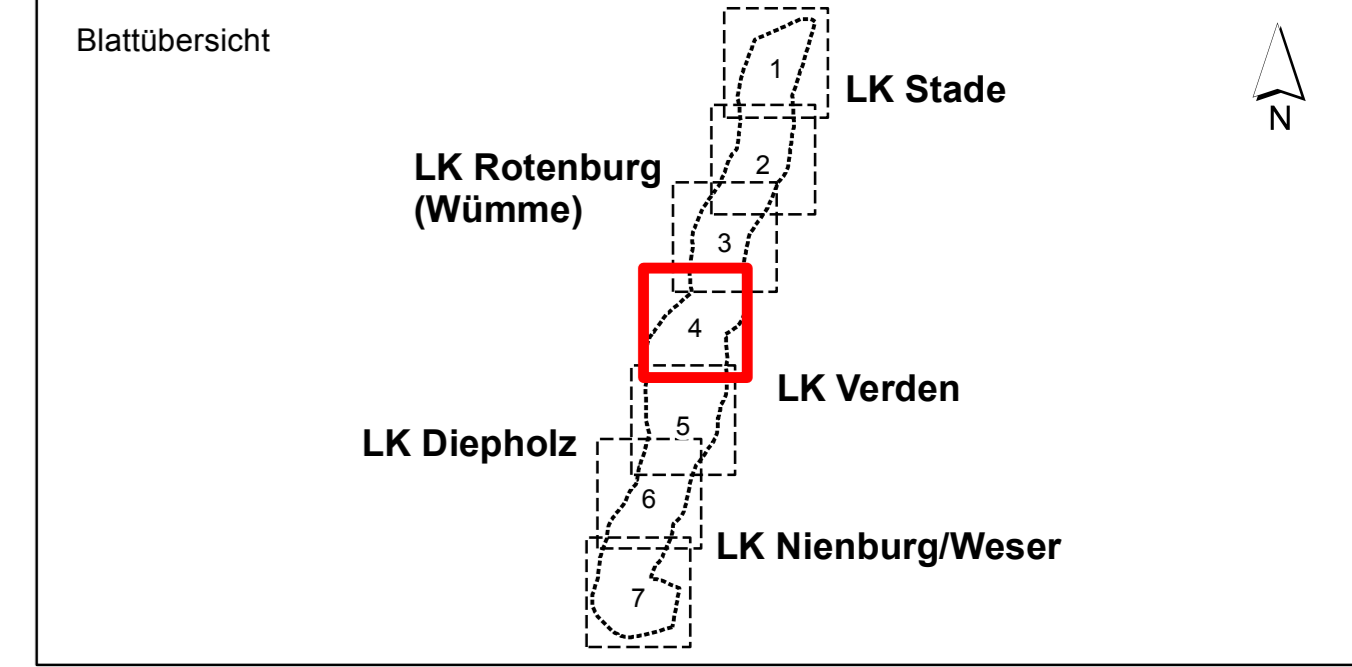
### Grenzen

- Untersuchungsgebiet 2 x 5 km
- Trassenabschnitts-Grenze
- Landkreisgrenze<sup>(1)</sup>
- Gemeindegrenze<sup>(1)</sup>

### Kartenlayout

- Rahmenlinie des Anschlussblattes

- Datenquellen:
- 1) LGLA - LANDESAMT FÜR GEOINFORMATION UND LANDENTWICKLUNG NIEDERSACHSEN (2011): Digitales Landschaftsmodell 1:25.000 (Basis-DLM), bearbeitet von Sweco
  - 2) LANDKREIS DIEPHOLZ (2016): Regionales Raumordnungsprogramm (RROP) des Landkreises Diepholz
  - 3) LANDKREIS NIENBURG / WESER (2003): Regionales Raumordnungsprogramm (RROP) des Landkreises Nienburg / Weser
  - 4) LANDKREIS ROTENBURG (WÜMME) (2005): Regionales Raumordnungsprogramm (RROP) des Landkreises Rotenburg (Wümme)
  - 5) LANDKREIS STADE (2013): Regionales Raumordnungsprogramm (RROP) des Landkreises Stade (Die unter Ziffer 4.2.2 getroffenen Festlegungen zum Themenfeld "Windenergie", die die Festlegung von Vorrang und Einigungsgebieten Windenergienutzung umfassen, sind mit Urteil des Nds. OVG vom 13.07.2017 (12 KN 206/15 und 12 KN 208/15) für rechtsunwirksam erklärt worden.)
  - 6) LANDKREIS VERDEN (2016): Entwurf der Neuaufstellung des Regionalen Raumordnungsprogrammes (RROP) des Landkreises Verden
  - 7) LANDKREIS ROTENBURG (WÜMME) (2015): Entwurf der Neuaufstellung des Regionalen Raumordnungsprogrammes (RROP) des Landkreises Rotenburg (Wümme)
  - 8) LANDKREIS NIENBURG / WESER (2015): 1. Änderung des Regionalen Raumordnungsprogrammes - Teilschnitt "Windenergie" (Die RROP-Änderung 2015 ist mit Urteil des Nds OVG vom 07.11.2017 (12 KN 107/16) für rechtsunwirksam erklärt worden.)
  - 9) BAULEITPLANUNG: Bebauungspläne der Gemeinden Blender (B-Plan Nr. 16), Penningshe (B-Plan Nr. 8), Steinberg (B-Plan Nr. 44) (Für die Bearbeitung wurden nur jene Bebauungspläne berücksichtigt, deren Geltungsbereich sich innerhalb des Untersuchungsgebietes 2 x 5 km befindet)
  - 10) MU - NIEDERSÄCHSISCHES MINISTERIUM FÜR UMWELT UND KLIMASCHUTZ (2012/2013): Naturschutzdaten Niedersachsen (Natura 2000, Naturschutzrechtlich besonders geschützte Teile von Natur und Landschaft, Weitere für den Naturschutz wertvolle Bereiche)
  - 11) LANDKREIS VERDEN (2016): Natur- und Landschaftsschutzgebiet "Untere Altemiedering im Landkreis Verden"



f	e	d	c	b	a
Datum	gez.	gepr.	Änderung		

Landesplanungsbehörde  
**Amt für regionale Landesentwicklung Lüneburg**

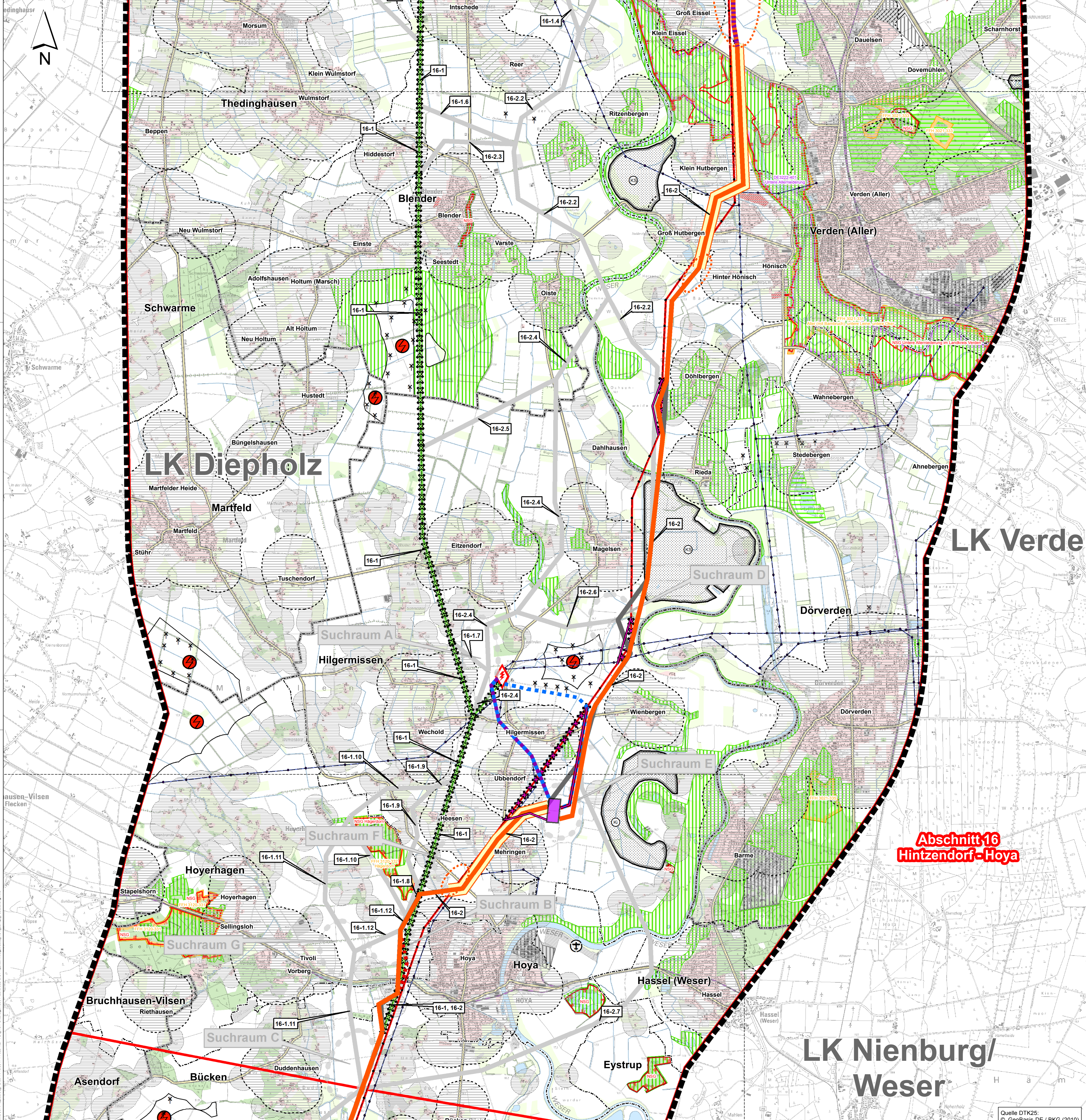
Vorbereitend: **tennet** (TenneT TSO GmbH)  
 Bearbeitung der Karte: **SWECO** (Sweco GmbH)

Projekt: **Raumordnungsverfahren 380-kV-Leitung Stade - Landesbergen BBPI-Projekt Nr. 7 (Teilstrecke Dollern-Landesbergen)**

Zeichnungsinhalt: **Anlage 1 Landesplanerisch festgestellte Trasse mit landesplanerisch festgestelltem Umspannwerk-Standort**

Datum	Name	Kennzeichnung	Maßstab: 1:25.000
PL 04.06.2018	Siebert	Projekt-Nr. 0311-14-025	1:25.000
gez. 04.06.2018	PES / AHL	Datei-Name: Antragstrasse_ROV.mxd	Anlage: 1
gepr. 04.06.2018	MST	Ploteinstellung	Blätter: 7
Blattgröße: DIN A0 118,9 x 84,1			Blatt-Nr.: 4

Quelle DTK25, © GeoBasis-DE / BKG (2010)

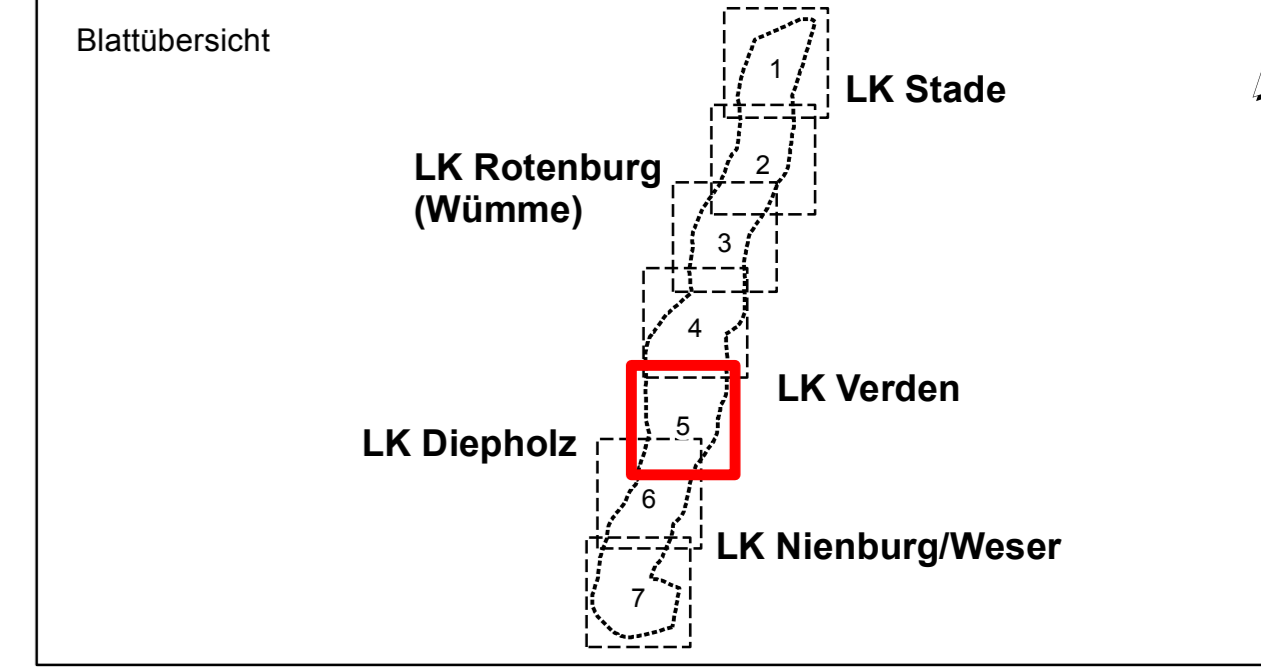


### Legende

- Darstellungen zur landesplanerisch festgestellten Trasse und zum landesplanerisch festgestellten Umspannwerk-Standort**
- Landesplanerisch festgestellte Trasse
  - Abschnitt der landesplanerisch festgestellten Trasse mit erweitertem Prüfbedarf (Maßgaben MT-14-I-01, MT-15-I-02, MT-15-I-04)
  - Teilerderkabelabschnitt der landesplanerisch festgestellten Trasse (Schematische Darstellung, eine Konkretisierung erfolgt im Rahmen des Planfeststellungsverfahrens)
  - Landesplanerisch festgestellter Umspannwerk-Standort
  - Neubau 380-kV-Bestandsleitung (parallele Mitverlegung)
  - Rückbau 380-kV-Freileitung
  - Rückbau 220-kV-Freileitung
  - Rückbau 110-kV-Freileitung
- Prüfaufträge in Vorbereitung auf das Planfeststellungsverfahren**
- Alternative Trassenführung (Freileitung) - Prüfauftrag
  - Alternative Trassenführung (Erdkabel) - Prüfauftrag
  - Möglicher Suchraum für eine Kabelübergangsanlage - Prüfauftrag
  - 110-kV - Anbindungsleitung (Freileitung) - Prüfauftrag
  - 110-kV - Anbindungsleitung (Freileitung oder Erdkabel) - Prüfauftrag
  - 110-kV - Anbindungsleitung (Freileitung, Minnahme als 3. Traversen) - Prüfauftrag
- Wohnfunktion**
- Vorhandenes Wohnsiedlungsgebiet<sup>(1)</sup>
  - Gepantes Wohnsiedlungsgebiet (verbindliche Bauleitplanung)<sup>(9)</sup>
  - Vorranggebiet Siedlungsentwicklung (RROP)<sup>(4)</sup>
  - 400-m-Abstandspuffer zu den Wohngebäuden im Innenbereich gem. Abschnitt 4.2 Ziff. 07 Satz 6-8 des LROP 2017
  - 200-m-Abstandspuffer zu den Wohngebäuden im Außenbereich gem. Abschnitt 4.2 Ziff. 07 Satz 13 des LROP 2017
- Freizeit- und Erholungsfunktion**
- Vorranggebiet Erholung<sup>(2, 4, 6)</sup>
- Industrie und Gewerbe**
- Gewerbe und Industriefläche<sup>(1)</sup>
  - Gepantes Gewerbegebiet (verbindliche Bauleitplanung)<sup>(9)</sup>
  - Vorranggebiet industrielle Anlagen und Gewerbe<sup>(3, 5, 6)</sup>
- Sondernutzung**
- Ehemalige Munitionsfabrik ("IVG-Gelände")
- Natur und Landschaft**
- Vorranggebiet Natur und Landschaft<sup>(2, 3, 4, 5, 6)</sup>
  - EU-Vogelschutzgebiet<sup>(8)</sup>
  - FFH-Gebiet<sup>(8)</sup>
  - Naturschutzgebiet<sup>(8, 11)</sup>
- Verkehrsflächen<sup>(1)</sup>**
- Bundesautobahn
  - Bundes-, Landes- und Kreisstraße
  - Bahnstrecke
  - Flugplatz
- Windenergie**
- Windenergieanlage<sup>(1)</sup>
  - Vorranggebiet Windenergienutzung<sup>(2, 4, 5, 6, 8)</sup>
  - Entwurf für ein Vorranggebiet zur Windenergienutzung<sup>(7)</sup>
- Rohstoffwirtschaft<sup>(1)</sup>**
- Vorranggebiet Rohstoffgewinnung<sup>(2, 3, 4, 5, 6)</sup> (G=Gips, K=Kies, KS=Kiesh. Sand, S=Sand, T=Torf, To=Ton)
- Wald-, Gehölz- und sonstige Vegetationsflächen<sup>(1)</sup>**
- Wald
  - Gehölz
  - Grünland
- Gewässer<sup>(1)</sup>**
- Stillgewässer
  - Fließgewässer

- Vorhandene Freileitungen**
- Bestandsleistung 220 kV (Stade-Landesbergen)
  - Bestandsleistung 380 kV (Dollern-Landesbergen)
  - Sonstige Freileitung (110 kV, 220 kV, 380 kV)
  - Umspannwerk
- Untersuchte Varianten**
- Name und Nummer des Trassenabschnitts für die vergleichende Variantenbetrachtung
  - Lage und Nummer der Variante im Abschnitt (Variante im Raumordnungsverfahren ausgeschlossen. Die Darstellung der abschnittsübergreifenden Varianten findet sich in Kapitel 7.19 der Landesplanerischen Feststellung.)
  - Antragstrasse der TenneT TSO GmbH gemäß Antragsunterlagen des ROV (dargestellter Abschnitt wird durch die landesplanerisch festgestellte Trasse ersetzt)
  - Lage und Bezeichnung des Umspannwerk-Suchraumes (Standort-Alternative im Raumordnungsverfahren)
  - Suchraum der TenneT TSO GmbH für eine Kabelübergangsanlage (KUA) an den Enden eines geplanten Teilerderkabelabschnittes (der konkrete Standort wird im Rahmen des Planfeststellungsverfahrens festgelegt)
- Grenzen**
- Untersuchungsgebiet 2 x 5 km
  - Trassenabschnitts-Grenze
  - Landkreisgrenze<sup>(1)</sup>
  - Gemeindegrenze<sup>(1)</sup>
- Kartenlayout**
- Rahmenlinie des Anschlussblattes

- Datenquellen:
- 1) LGL: LANDESAMT FÜR GEOINFORMATION UND LANDENTWICKLUNG NIEDERSACHSEN (2011): Digitales Landschaftsmodell 1:25.000 (Basis-DEM), bearbeitet von Sweco
  - 2) LANDKREIS DIEPHOLZ (2016): Regionales Raumordnungsprogramm (RROP) des Landkreises Diepholz
  - 3) LANDKREIS NIENBURG / WESER (2003): Regionales Raumordnungsprogramm (RROP) des Landkreises Nienburg / Weser
  - 4) LANDKREIS ROTENBURG (WÜMME) (2005): Regionales Raumordnungsprogramm (RROP) des Landkreises Rotenburg (Wümme)
  - 5) LANDKREIS STADE (2013): Regionales Raumordnungsprogramm (RROP) des Landkreises Stade (Die unter Ziffer 4.2.2 getroffenen Festlegungen zum Themenfeld "Windenergie", die die Festlegung von Vorrang und Einigungsgebieten Windenergienutzung umfassen, sind mit Urteil des Nds. OVG vom 13.07.2017 (12 KN 206/15 und 12 KN 208/15) für rechtsunwirksam erklärt worden.)
  - 6) LANDKREIS VERDEN (2016): Entwurf der Neuaufstellung des Regionalen Raumordnungsprogramms (RROP) des Landkreises Verden
  - 7) LANDKREIS ROTENBURG (WÜMME) (2015): Entwurf der Neuaufstellung des Regionalen Raumordnungsprogramms (RROP) des Landkreises Rotenburg (Wümme)
  - 8) LANDKREIS NIENBURG / WESER (2015): 1. Änderung des Regionalen Raumordnungsprogramms - Teilschnitt "Windenergie" (Die RROP-Änderung 2015 ist mit Urteil des Nds OVG vom 07.11.2017 (12 KN 107/16) für rechtsunwirksam erklärt worden.)
  - 9) BAULEITPLANUNG: Bebauungspläne der Gemeinden Blender (B-Plan Nr. 16), Penningshe (B-Plan Nr. 8), Steyrburg (B-Plan Nr. 44) (Für die Bearbeitung wurden nur jene Bebauungspläne berücksichtigt, deren Geltungsbereich sich innerhalb des Untersuchungsgebietes 2 x 500 m befindet)
  - 10) MU - NIEDERSÄCHSISCHES MINISTERIUM FÜR UMWELT UND KLIMASCHUTZ (2012/2013): Naturschutzatlas Niedersachsen (Natura 2000, Naturschutzrechtlich besonders geschützte Teile von Natur und Landschaft, Weitere für den Naturschutz wertvolle Bereiche)
  - 11) LANDKREIS VERDEN (2016): Natur- und Landschaftsschutzgebiet "Untere Altemiedering im Landkreis Verden"



f	e	d	c	b	a
Datum	gez.	gepr.	Änderung		

Landesplanungsbehörde  
**Amt für regionale Landesentwicklung Lüneburg**

Vorbereitungen: **Tennet** (TenneT TSO GmbH), **SWECO** (Sweco GmbH)  
 Bearbeitung der Karte: **SWECO**

Projekt: **Raumordnungsverfahren 380-kV-Leitung Stade - Landesbergen BBPI-Projekt Nr. 7 (Teilstrecke Dollern-Landesbergen)**

Zeichnungsinhalt: **Anlage 1 Landesplanerisch festgestellte Trasse mit landesplanerisch festgestelltem Umspannwerk-Standort**

Datum	Name	Kennzeichnung	Maßstab: 1:25.000
04.06.2018	Siebert	Projekt-Nr. 0311-14-025	1:750
04.06.2018	PES / AHL	Datei-Name: Antragstrasse_ROV.mxd	Anlage: 1
04.06.2018	MST	Ploteinstellung	Blätter: 7
Blattgröße: DIN A0 118,9 x 84,1			Blatt-Nr.: 5

Quelle DTK26 © GeoBasis-DE / BKG (2010)